

ANALISI SUL PARCO VEICOLARE NELLE AREE URBANE

G. CATTANI^a, R. BRIDDA^a, L. DI MATTEO^b

^aAPAT – Dipartimento Stato dell'Ambiente e Metrologia Ambientale,

^bACI - Area Professionale Tecnica - Direzione Studi e Ricerche

I dati relativi al parco veicolare e gli indicatori associati sono utili per comprendere le dinamiche della mobilità nelle aree urbane. Sebbene da soli forniscano un quadro parziale della situazione data la complessa serie di interrelazioni che è necessario cogliere per definire complessivamente la problematica (peculiarità del contesto territoriale e demografico, flussi di traffico e rete stradale, rete di trasporto pubblico locale, logistica delle merci, comuni limitrofi coinvolti nelle origini-destinazioni prevalenti, statistiche sugli spostamenti sistematici e occasionali, ruolo dei flussi turistici stagionali) quando sono analizzati contestualmente ai dati provenienti dagli inventari delle emissioni, ai dati di qualità dell'aria, a quelli sugli effetti per la salute umana, a quelli relativi all'incidentalità stradale, contribuiscono a una valutazione complessiva dell'impatto della mobilità sull'ambiente e sulla qualità della vita nelle aree urbane. Vengono nel seguito brevemente riassunti i dati relativi allo stato e al trend per i principali indicatori popolati già nei precedenti rapporti (Cattani et al, 2006; Giarda, 2005) e per i quali è stato effettuato l'aggiornamento al 31/12/2006 sulla base dei dati messi a disposizione dall'Automobil Club d'Italia (ACI, 2007).

Autovetture ogni 1000 abitanti

L'analisi delle serie storiche dell'indicatore riportata nel precedente rapporto sulle aree urbane (Cattani et al, 2007) ha messo in evidenza come la forte spinta all'acquisto di veicoli nuovi che ha caratterizzato gli anni dal 1996 al 2000 abbia subito un rallentamento negli anni seguenti nelle aree comunali, accompagnata però da un costante incremento nei comuni di area vasta.

I dati del 2006 confrontati con quelli del 2005 evidenziano una situazione di sostanziale stabilità dell'indicatore nelle città del nord (da - 1,5% di Genova a + 1,1% di Brescia). Modena si conferma la città con il valore più alto (651). La città con l'indice più basso risulta Genova (468) non tenendo conto di Venezia (425) data la sua peculiarità di città lagunare.

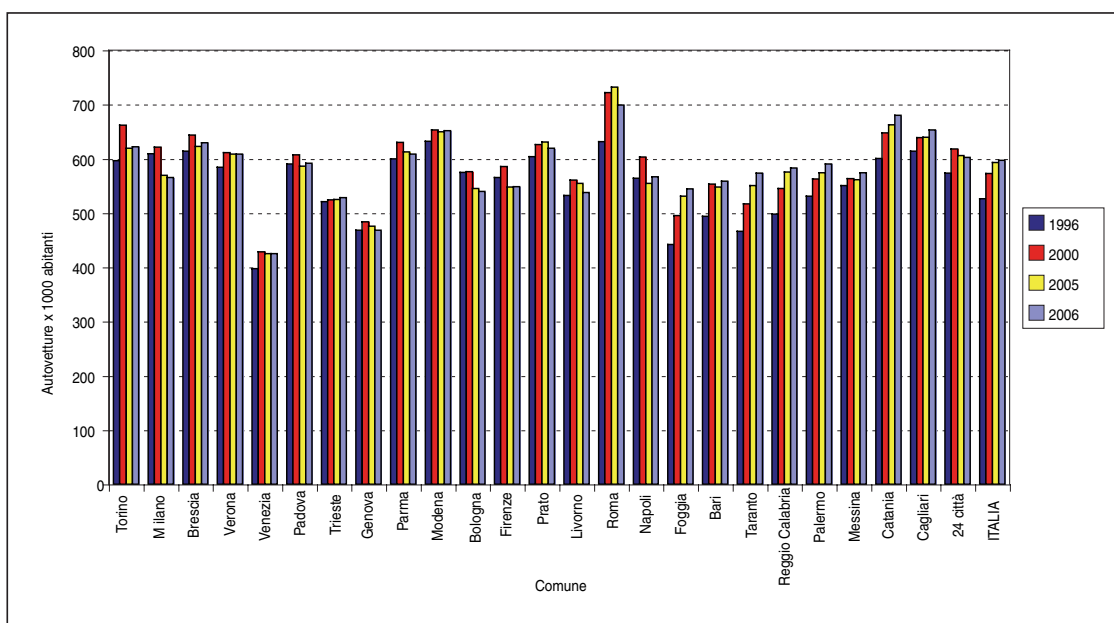
Tra le città del centro Roma presenta un dato particolare legato alla variazione del bilancio demografico tra 2005 e 2006. Infatti a un incremento in termini assoluti del numero di autovetture immatricolate (+ 1,2%) si accompagna una significativa riduzione del numero di auto pro-capite (699, -4,5%). Tale valore rimane comunque il più alto tra le 24 città.

In tutte le città del sud l'indicatore risulta in crescita (da + 1,2% a Reggio Calabria a + 4,2% a Taranto). Il valore più alto si conferma a Catania (680).

Percentuale di autovetture conformi allo standard emissivo Euro 4

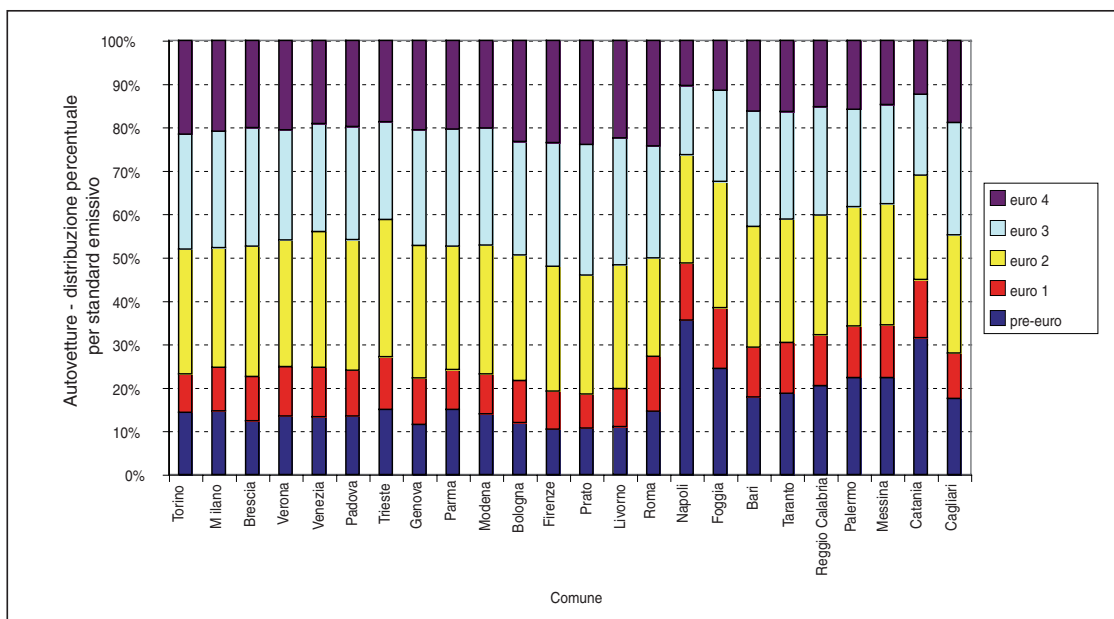
La percentuale di auto Euro 4 supera, nel 2006, il 10% in tutte le città (valore minimo Napoli 10,4%, figura 2). Valori più alti si registrano al centro-Nord (dal 18,7% di Trieste al 24,3% di Roma). La percentuale di auto euro 4 nel 2006 è ovunque più che raddoppiata rispetto all'anno precedente (da + 110% a Prato a + 129% a Roma).

Figura 1: Numero di autovetture ogni mille abitanti (comuni). Anni 1996, 2000, 2005, 2006.



Fonte: Elaborazioni APAT su dati ACI, 2007

Figura 2: Distribuzione percentuale del parco autovetture per standard emissivo (comuni). Anno 2006.

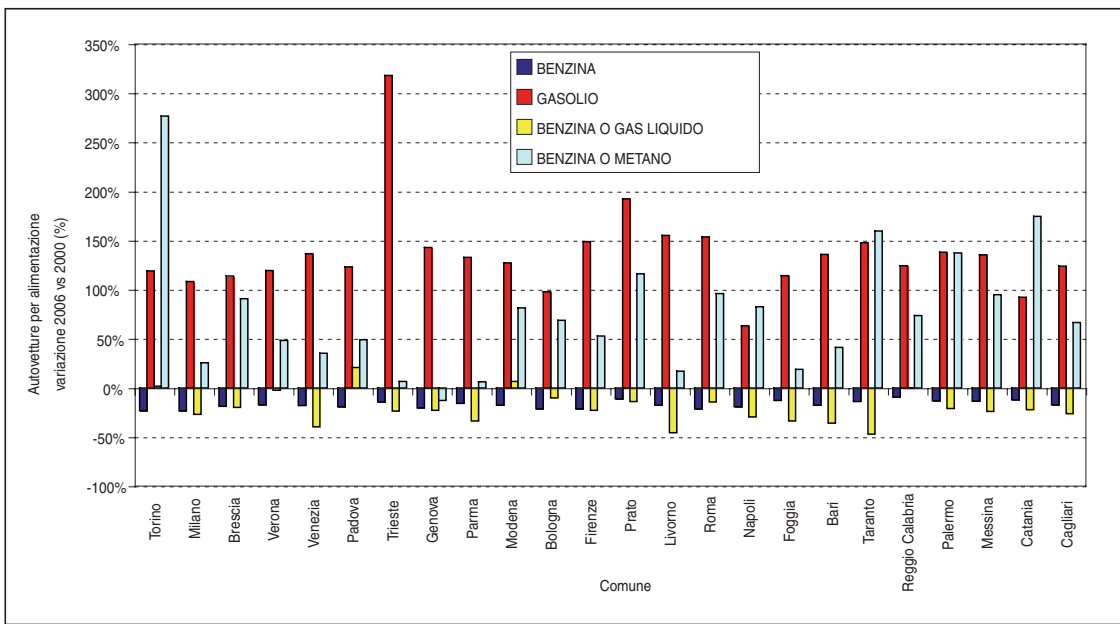


Fonte: Elaborazioni APAT su dati ACI, 2007

Percentuale di autovetture alimentate a gasolio

Il parco delle autovetture alimentate a gasolio, che per la prima volta nel 2006 supera il 30% in diverse città, risulta ovunque in netta crescita rispetto all'anno precedente (da +3,5% a Bologna a +20,1% a Trieste). È dunque confermato il trend (già evidenziato nel precedente rapporto) e chiaramente rappresentato dalla figura 3 nella quale è riportata la variazione nel 2006 rispetto al 2000: in quasi tutte le città il numero di autovetture a gasolio è raddoppiato in questo periodo.

Figura 3: Variazione percentuale del parco autovetture per alimentazione (comuni). Anno 2006 vs 2000.

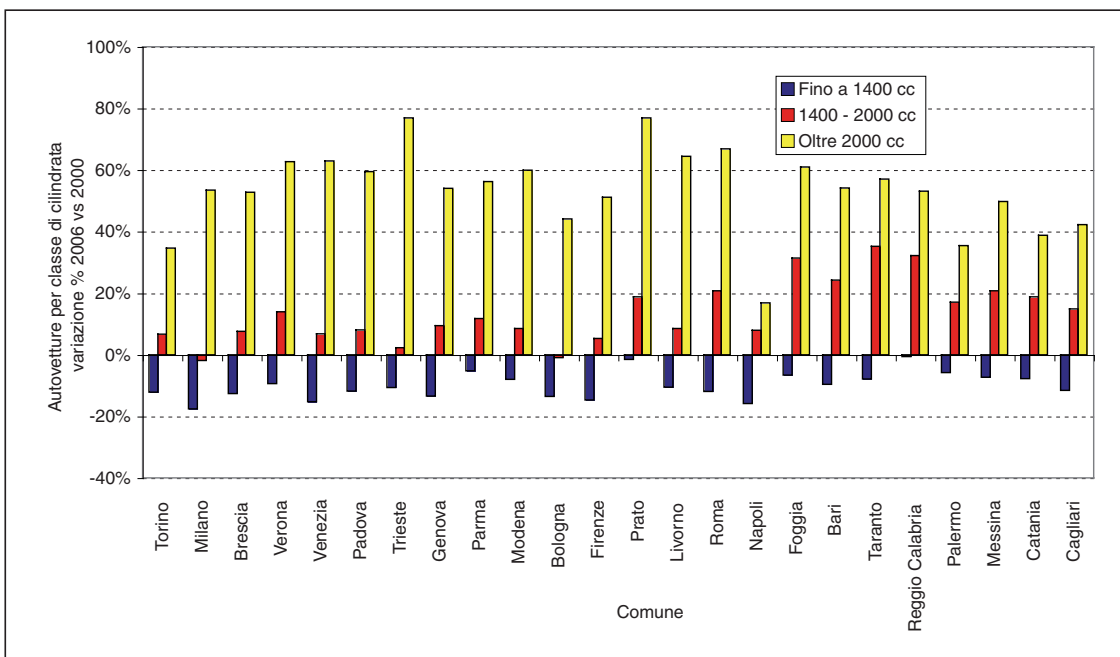


Fonte: Elaborazioni APAT su dati ACI, 2007

Percentuale di autovetture di cilindrata superiore a 2000 cc

Come evidenziato nella figura 4, anche il numero di auto di grossa cilindrata (>2000 cc) risulta in netta crescita confermando le tendenze di breve e medio periodo, tanto che questa categoria di veicoli supera in alcuni casi nel 2006 il 10% del parco (Milano 11%).

Figura 4: Variazione percentuale del parco autovetture per cilindrata (comuni). Anno 2006 vs 2000.



Fonte: Elaborazioni APAT su dati ACI, 2007

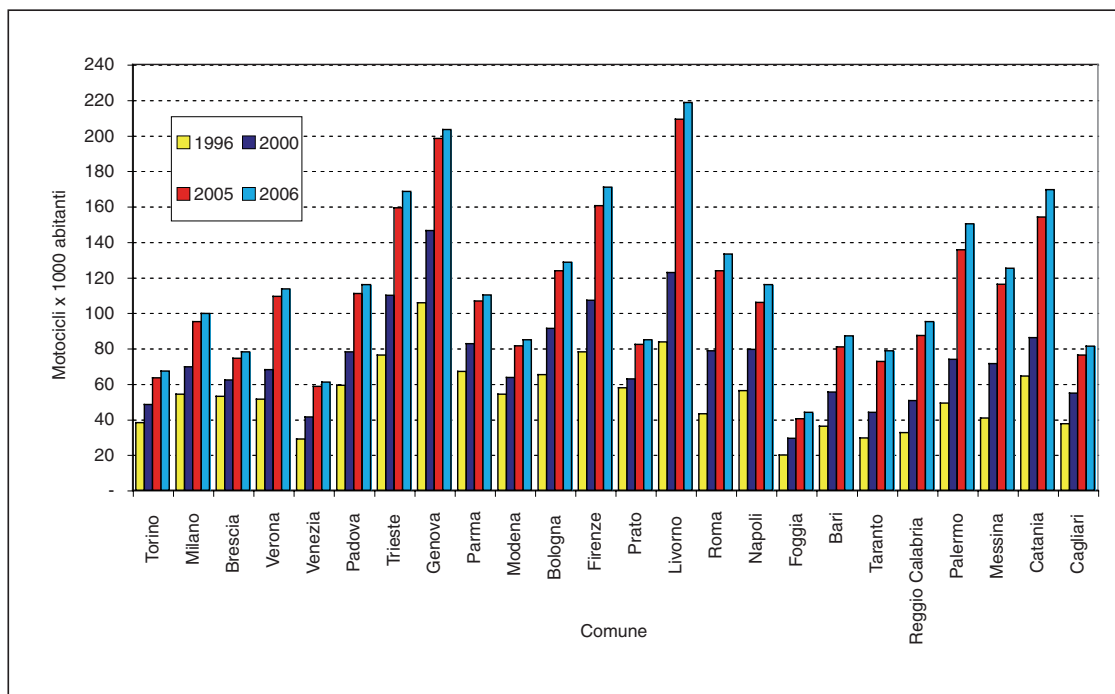
Numero di motocicli ogni 1000 abitanti

Nel 2006 il numero di motocicli ogni 1000 abitanti (figura 5) oscilla tra i 44 di Foggia e i 219 di Livorno. La crescita interannuale (2006 vs 2005) dell'indicatore è generalizzata (da + 2,5% a Genova a + 10,9% a Palermo).

Percentuale di veicoli commerciali leggeri di vecchia generazione (pre-Euro)

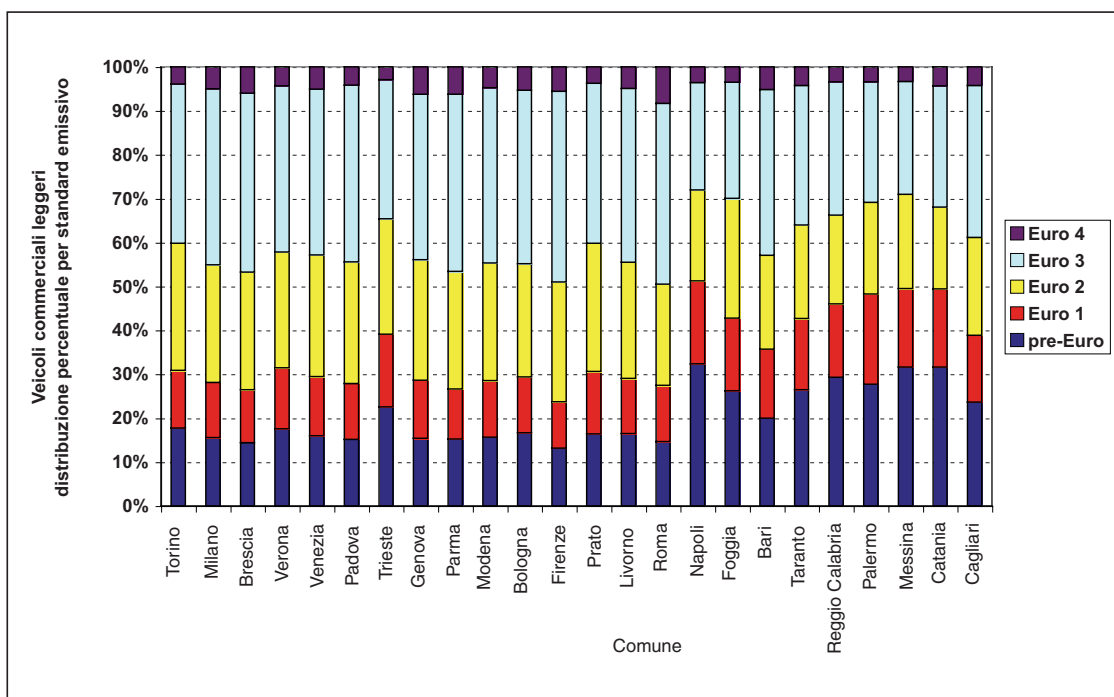
Diminuisce il numero di veicoli commerciali leggeri (LDV) di vecchia generazione (pre-Euro) e più inquinanti: nel 2006 si registra un calo generalizzato rispetto al 2000 da -42,8% a Foggia a -77,6% a Torino. La percentuale di tali veicoli sul totale dei veicoli leggeri (figura 6) scende al di sotto del 20% in molte città (Firenze 13,1%, Brescia 14,4% e Roma 14,6% le situazioni migliori), con una riduzione media di 42 punti percentuali rispetto al 2000.

Figura 5: Numero di motocicli ogni mille abitanti (comuni). Anni 1996, 2000, 2005, 2006.



Fonte: Elaborazioni APAT su dati ACI, 2007

Figura 6: Distribuzione percentuale del parco veicoli commerciali leggeri per standard emissivo (comuni). Anno 2006.



Fonte: Elaborazioni APAT su dati ACI, 2007

Bibliografia

ACI, 2007. *Autoritratto 2006: consistenza parco veicoli*. www.aci.it. Ultima consultazione: 25 gennaio 2008.

Giarda, G. *Analisi sul parco veicolare nelle principali realtà metropolitane italiane*. In "Il Rapporto APAT sulla qualità dell'ambiente urbano - Edizione 2005": 165-180.

Cattani, G., Di Matteo, L. *Analisi sul parco veicolare nelle aree urbane*. In "III Rapporto APAT sulla qualità dell'ambiente urbano - Edizione 2006": 151-171.

